

# ТЕМА 2. СТАТИСТИЧНЕ СПОСТЕРЕЖЕННЯ

---

**2.1 Суть та етапи статистичного спостереження, вимоги до його результатів.**

**2.2 Програмно-методологічні та організаційні питання статистичного спостереження.**

**2.3 Форми, види і способи спостереження.**

**2.4 Помилки спостереження і контроль його матеріалів.**

*Автор Олександр Маценко, PhD*

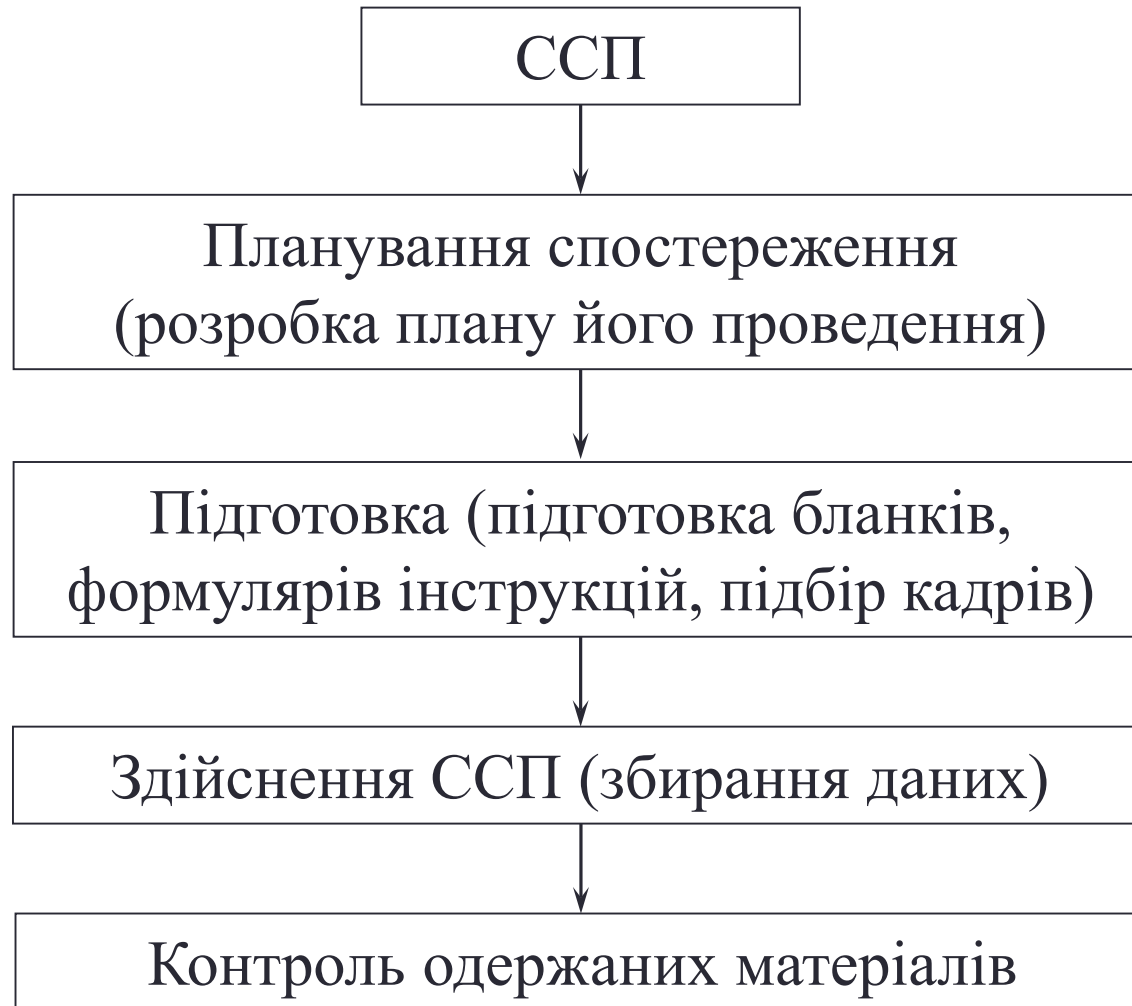
## 2.1 СУТЬ ТА ЕТАПИ СТАТИСТИЧНОГО СПОСТЕРЕЖЕННЯ, ВИМОГИ ДО ЙОГО РЕЗУЛЬТАТІВ

Статистичне дослідження складається із трьох послідовних етапів:

- 1) статистичного спостереження;
- 2) зведення і групування матеріалів, одержаних у результаті статистичного спостереження;
- 3) обчислення узагальнюючих статистичних показників, їх аналізу та інтерпретації.

**Статистичне спостереження** – це планомірний, науково організований збір даних про масові явища і процеси суспільного життя.

# Етапи статистичного спостереження



## Зібрані дані повинні відповідати таким вимогам:

1. Дані повинні бути достовірними і точними, тобто відповідати об'єктивній реальності.
2. Дані повинні бути повними. Повнота даних означає:
  - а) повноту просторового охоплення, тобто повне охоплення одиниць досліджуваної сукупності;
  - б) повноту охоплення сторін, тобто охоплення всіх істотних сторін явища, що вивчається;
  - в) повноту охоплення у часі, тобто наявність даних за максимально тривалі, безперервні проміжки часу (не менше 3-5 років).
3. Дані повинні бути придатними для порівняння у часі і просторі.
4. Дані повинні бути своєчасними (особливо важливо для оперативного управління).

## 2.2 Програмно-методологічні та організаційні питання статистичного спостереження

### План статистичного спостереження

```
graph TD; A[План статистичного спостереження] --> B[Програмно-методологічна частина]; A --> C[Організаційна частина]
```

#### Програмно-методологічна частина

- 1) Визначення:
  - цілі спостереження;
  - об'єкта спостереження та одиниці сукупності;
  - одиниці спостереження.
- 2) Розробка програми спостереження – переліку питань, на які потрібно отримати відповіді у процесі спостереження

#### Організаційна частина

- 1) Хто буде проводити ССП?
- 2) Де проводиться ССП?
- 3) Коли воно проводиться (об'єктивний, суб'єктивний час, критичний момент)?
- 4) Яким способом буде здійснюватися збирання потрібних даних?
- 5) За допомогою якого інструментарію?

## 2.3 Форми, види і способи спостереження

ССП здійснюється у трьох основних **формах**:

- 1) шляхом надання звітності;
- 2) шляхом спеціально організованого статистичного спостереження;
- 3) на основі ведення статистичного реєстру.

### **Звітність**

**В залежності від форми і змісту статистична звітність** підрозділяється на типову і спеціалізовану.

**Типова** має єдину форму і склад показників для всіх підприємств, установ і організацій. У **спеціалізованій** склад показників залежить від специфіки діяльності підприємств та організацій.

## Звітність

За призначенням і використанням звітність буває зовнішньою та внутрішньою. *Зовнішня* затверджується, збирається і узагальнюється органами державної статистики, міністерствами та відомствами. *Внутрішня* призначена для внутрішнього використання тих організацій, які її розробляють і затверджують.

За термінами подання звітність поділяється на поточну і річну:

- тижнева;
  - декадна;
  - місячна;
  - квартальна;
  - річна
- поточна звітність
- річна звітність

## Спеціально організоване ССП

**Переписи** проводяться з певною періодичністю або одноразово з метою отримання повної всебічної інформації про явища і процеси, що вивчаються.

**Спеціальні статистичні обстеження** мають переважно вибірковий характер і можуть бути як періодичними, так і одноразовими. Проводяться як органами державної статистики, наприклад, при вивченні доходів та зайнятості населення, так й іншими зацікавленими організаціями.

**Одноразові обліки** проводяться з метою визначення чисельності і розміщення явища, що вивчається на певній території, на певний момент чи період часу.



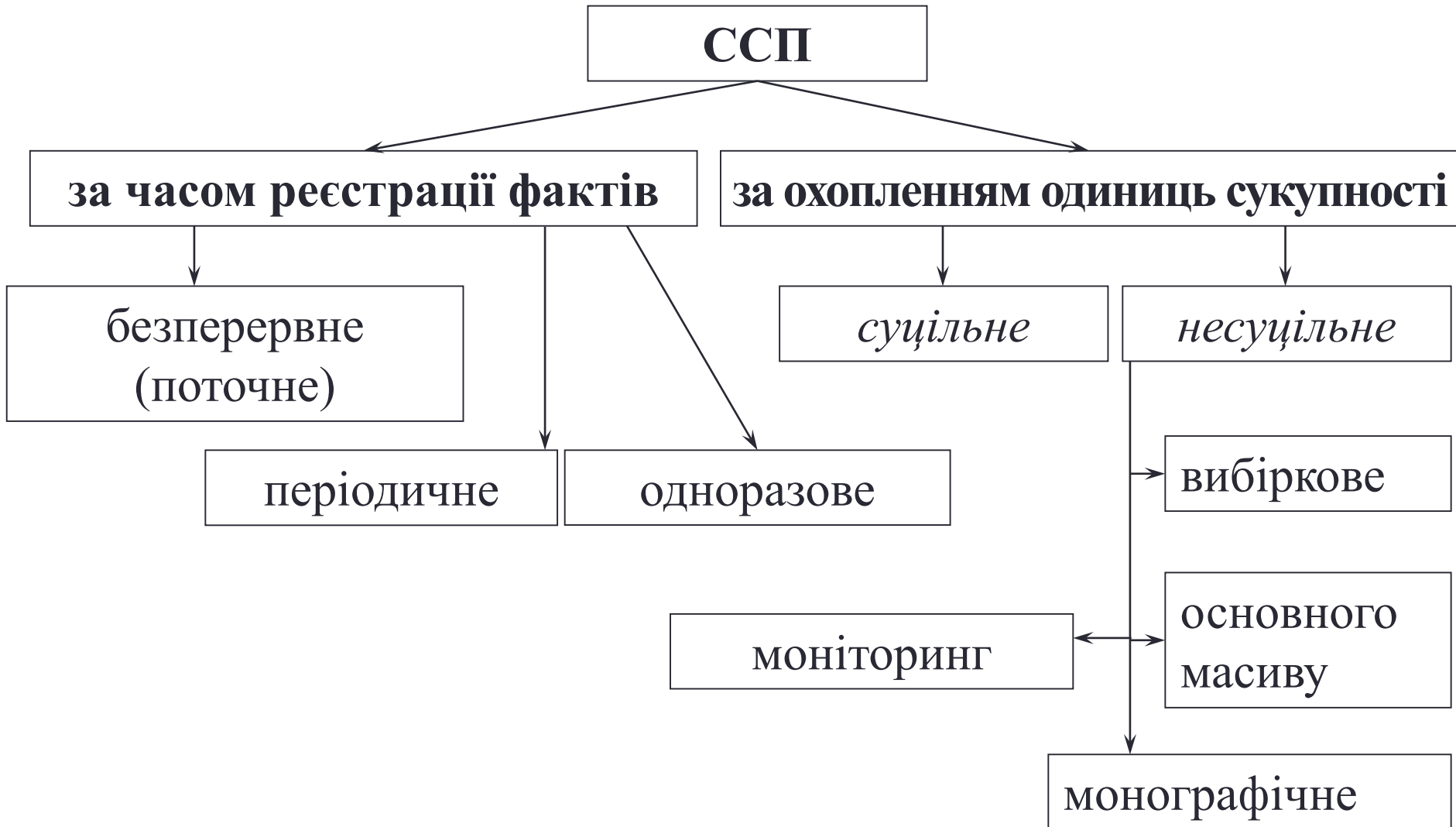
## Спеціально організоване ССП

**Опитування** проводять з метою вивчення громадської думки з тих чи інших питань, в усній або письмовій формі шляхом анкетування.

## Реєстр

**Реєстр** (польс. rejestr) – перелік, список, опис. Це форма статистичного спостереження, що ґрунтується на створенні та веденні статистичного реєстру. Тобто, з метою постійного спостереження за станом та змінами соціально-економічних явищ, складають повний перелік їх одиниць з реєстрацією значень необхідних ознак.

# Види ССП



## Способи ССП

- 1) **Безпосереднє спостереження** полягає в тому, що реєстрація одиниць та ознак, що вивчаються, здійснюються безпосередньо особою, яка проводить дослідження шляхом їх підрахунку, вимірювання, зважування тощо.
- 2) **Документальне спостереження** – це таке спостереження, коли джерелом статистичних даних є документи первинного обліку підприємств, установ і організацій, тобто різноманітні звіти.
- 3) **Опитування** – це спосіб, при якому статистичні матеріали отримують шляхом реєстрації відомостей, що надають особи, яких опитують.

## Різновиди опитування

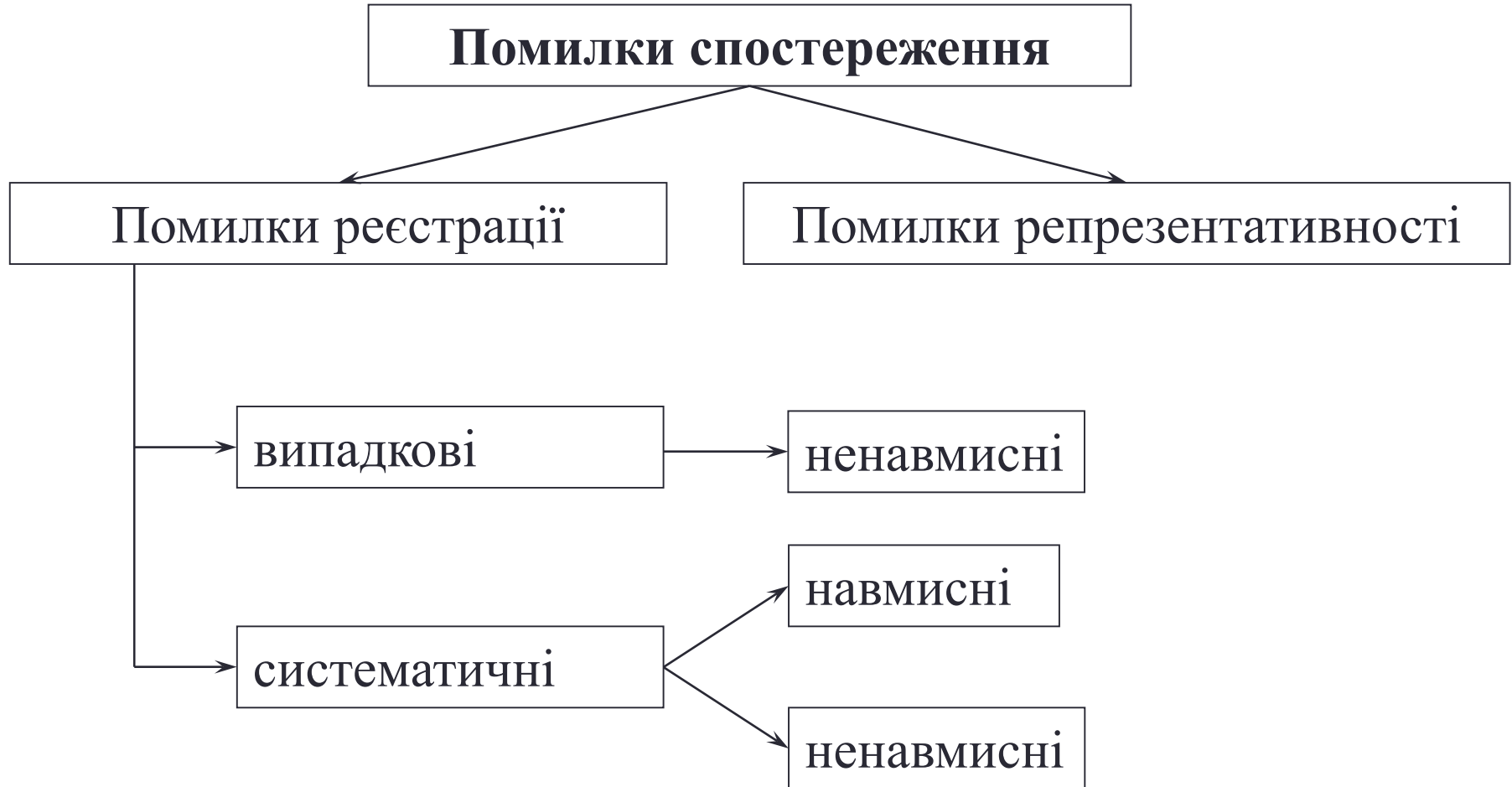
**Експедиційне** полягає в тому, що спеціально підготовлені працівники (реєстратори, обліковці) шляхом опитування заповнюють статистичні формуляри і контролюють правильність відповідей на зазначені в них питання.

**Кореспондентське** полягає в тому, що спеціально підібраним особам (кореспондентам) статистичні органи розсилають формуляри з інструкціями щодо їх заповнення. Заповнені в результаті опитування формуляри кореспонденти надсилають в органи статистики у визначені строки.

**Самореєстрація** – це опитування, при якому статистичні формуляри заповнюють самостійно особи, яких опитують, але після їх відповідного інструктажу представниками статистичних органів.

**Анкетне опитування** полягає в тому, що для вивчення громадської думки з окремих питань розробляються відповідні анкети, які розповсюджуються серед певних верств населення з проханням відповісти на зазначені питання.

## 2.4 Помилки спостереження і контроль його матеріалів



## Помилки спостереження

**Помилки реєстрації** виникають внаслідок перекручення фактів або неправильного їх запису і можуть бути *випадковими* або *систематичними*.

**Помилки репрезентативності (представництва)** притаманні лише вибірковому спостереженню. Вони виникають внаслідок того, що досліджуються (представлені) не всі одиниці сукупності, а лише певна їх частина.

## Помилки реєстрації

*Випадкові помилки*, як правило, *ненавмисні* і виникають внаслідок неуважності, забудькуватості, або низької кваліфікації працівника, який реєструє факти. Вони істотно не впливають на результати, тому що можуть мати відхилення даних як в сторону їх збільшення, так і зменшення, що загалом урівноважує їх вплив.

*Систематичні* помилки, на відміну від випадкових, значною мірою впливають на результати, тому що спричиняють відхилення даних лише в одну сторону: або систематичного завищення, або заниження. Систематичні помилки можуть бути навмисними і ненавмисними. *Навмисні* виникають внаслідок навмисного спотворення фактів. *Ненавмисні* здійснюються ненавмисно.

# Контроль матеріалів ССП

**Логічний контроль** передбачає перевірку змістовної узгодженості даних, тобто порівняння питань і відповідей на них з точки зору логічної сумісності.

**Арифметичний контроль** полягає у перевірці групових і загальних цифрових підсумків та їх порівнянні з метою виявлення і виправлення неправильних числових показників.